

Отчёт

о результатах самообследования МБДОУ «Детского сада «Седарчий» за 2016-2017 учебный год.

Полное наименование детского сада в соответствии с Уставом:

муниципальное бюджетное дошкольное образовательное учреждение «Детский сад «Седарчий» с. Нижний Нойбер Гудермесского муниципального района»

Сокращенное наименование в соответствии с Уставом: МБДОУ «Детский сад «Седарчий».

Юридический адрес: 366212, Российская Федерация, Чеченская республика, Гудермесский муниципальный район, с. Нижний Нойбер, ул. Пионерская, 29 а.

Фактический адрес: 366212, Российская Федерация, Чеченская республика, Гудермесский муниципальный район, с. Нижний Нойбер, ул. Пионерская, 29 а.

Контактная информация:

тел. 8(928) 786-08-43 эл. почта: udo-014@mail.ru

сайт: <http://udo-014.do95.ru>

Режим работы: Пятидневная рабочая неделя с 7.00 до 19.00. Выходные: суббота, воскресенье, праздничные дни.

Аналитическая часть представлена следующими направлениями:

- оценка образовательной деятельности;
- оценка системы управления организации;
- оценка содержания и качества подготовки выпускников;
- оценка организации учебного процесса;
- оценка учебно – методического обеспечения;
- оценка материально – технической базы;
- оценка функционирования внутренней системы оценки качества образования;
- оценка медицинского обеспечения образовательного процесса;
- оценка условий для организации питания.

1.1. Оценка образовательной деятельности.

Образовательная деятельность в ДОО строится в соответствии с нормативно – правовыми документами. В дошкольном образовательном учреждении разработана и принята на заседании педагогического совета от 29.08.2016 г (Протокол № 1) основная образовательная программа дошкольного образования в соответствии с федеральным государственным образовательным стандартом дошкольного образования.

Содержание образовательной программы соответствует основным положениям возрастной психологии и дошкольной педагогики; выстроено с учетом принципа интеграции образовательных областей в соответствии с возрастными возможностями и особенностями воспитанников, спецификой и возможностями образовательных областей.

Программа основана на комплексно-тематическом принципе построения образовательного процесса; предусматривает решение программных образовательных задач в совместной деятельности взрослого и детей и самостоятельной деятельности детей не только в рамках непосредственно образовательной деятельности, но и при проведении режимных моментов в соответствии со спецификой дошкольного образования.

Программа составлена в соответствии с образовательными областями: «Физическое развитие», «Социально-коммуникативное развитие», «Познавательное развитие», «Художественно-эстетическое развитие», «Речевое развитие». Реализация каждого направления предполагает решение специфических задач во всех видах детской деятельности, имеющих место в режиме дня дошкольного учреждения: режимные моменты, игровая деятельность; специально организованные традиционные и интегрированные занятия; индивидуальная и подгрупповая работа; самостоятельная деятельность; опыты и экспериментирование.

Базовая программа: Примерная общеобразовательная Программа дошкольного образования «От рождения до школы» под редакцией Н.Е.Вераксы, Т.С. Комаровой, М. А. Васильевой.

Вывод: ДОО зарегистрировано и функционирует в соответствии с нормативными документами в сфере образования Российской Федерации. Образовательная деятельность в ДОО организована в соответствии с основными направлениями социально-экономического развития Российской Федерации, государственной политикой в сфере образования и осуществляется в соответствии с ФГОС ДО.

1.2. Оценка системы управления организации.

Управление ДОО осуществляется в соответствии с действующим законодательством Российской Федерации с учётом особенностей, установленных статьёй 26 Федерального закона «Об образовании в Российской Федерации» от 29.12.2012 г. № 273-ФЗ.

Учредитель: администрация Гудермесского муниципального района Чеченской республики.

В ДОО сформированы коллегиальные органы управления:

- **Общее собрание работников Учреждения** — представляет полномочия работников ДОО, в состав Общего собрания входят все работники ДОО.
- **Педагогический совет** — постоянно действующий коллегиальный орган управления педагогической деятельностью ДОО, действующий в целях развития и совершенствования образовательной деятельности, повышения профессионального мастерства педагогических работников.
- **Совет родителей** — создан с целью реализации права родителей (законных представителей) несовершеннолетних воспитанников, педагогических работников на участие в управлении ДОО, развитие социального партнёрства между всеми заинтересованными сторонами образовательных отношений.

Структура, порядок формирования, срок полномочий и компетенция органов управления ДОО, принятия ими решений устанавливаются Уставом ДОО в соответствии с законодательством Российской Федерации. Деятельность коллегиальных органов управления осуществляется в соответствии с Положениями: Положением об Общем собрании работников Учреждения, Положением о Педагогическом совете, Положением о Совете родителей (законных представителей).

Представительным органом работников является действующий в ДОО профессиональный союз работников образования (Профсоюзный комитет).

В ДОО используются эффективные формы контроля, различные виды мониторинга (управленческий, методический, педагогический, контроль состояния здоровья детей).

Система управления в ДОО обеспечивает оптимальное сочетание традиционных и современных инновационных тенденций, что позволяет эффективно организовать образовательное пространство ДОО.

Вывод: Структура и механизм управления ДОО определяют стабильное функционирование. Демократизация системы управления способствует развитию инициативы участников образовательного процесса (педагогов, родителей (законных представителей), детей).

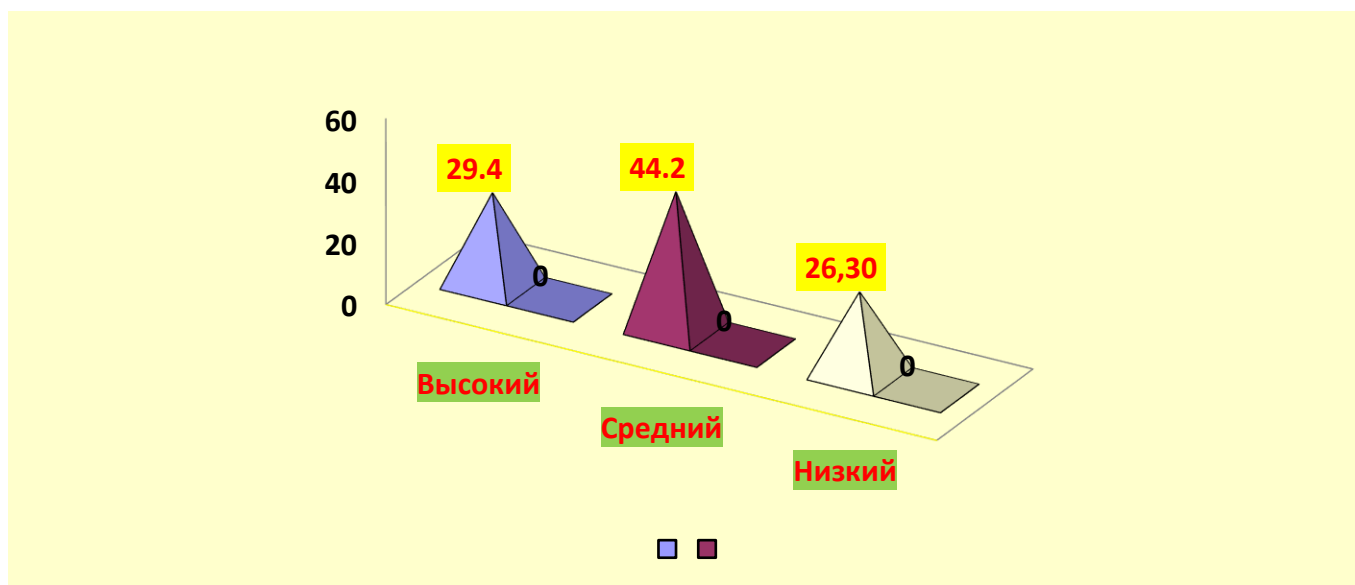
1.3. Оценка содержания и качества подготовки воспитанников.

Основная задача мониторинга в дошкольном учреждении заключается в том, чтобы определить степень освоения ребенком образовательной программы и влияние, которое оказывает образовательный процесс на развитие ребенка. Исходя из этого, мониторинг подразделяется на мониторинг образовательного процесса и мониторинг детского развития.

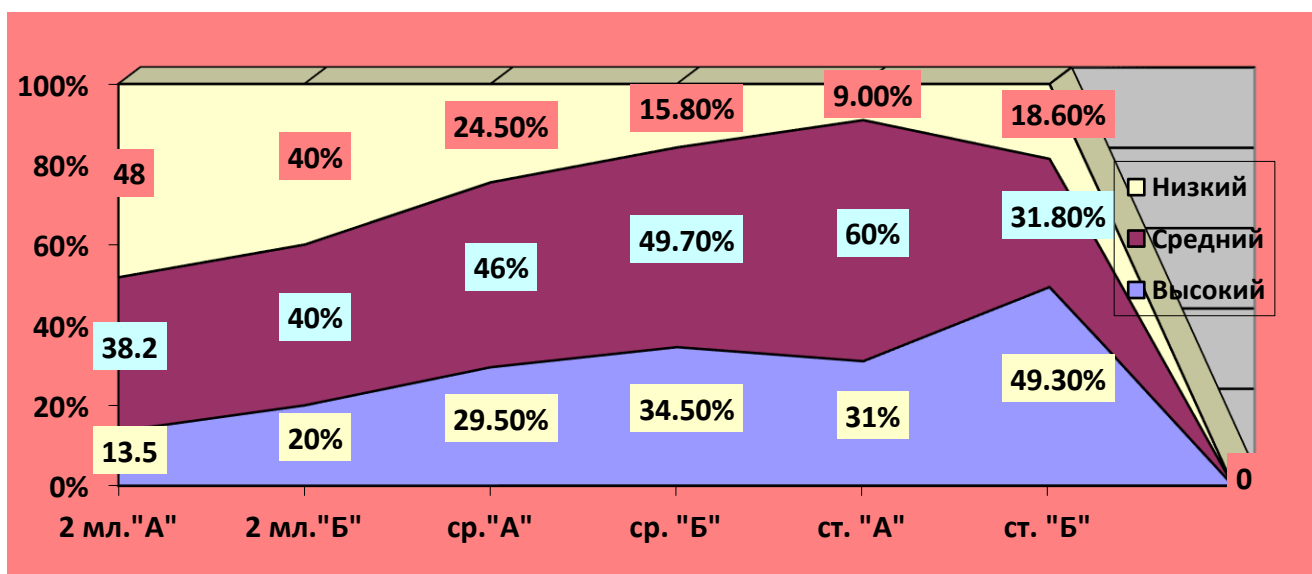
Мониторинг образовательного процесса

Мониторинг образовательного процесса осуществлен через отслеживание результатов освоения образовательной программы по 5 образовательным областям. Он основан на анализе достижения детьми промежуточных результатов, которые описаны в каждом разделе образовательной программы. Форма проведения мониторинга представляет собой наблюдение за активностью ребенка в различные периоды пребывания в дошкольном учреждении, анализ продуктов детской деятельности и специальные педагогические пробы, организуемые педагогом. В детском саду требования к результатам представлены в виде целевых ориентиров, т.е. характеристик возможных достижений ребенка в соответствии с его возрастными и индивидуальными особенностями.

Итоги **мониторинга освоения программного материала** за 2016 – 2017 учебный год показали, что детьми всех возрастных групп материал по всем образовательным областям усвоен на хорошем уровне (результаты представлены в таблицах). **Всего по детскому саду**



Сравнительный анализ по группам



Мониторинг детского развития

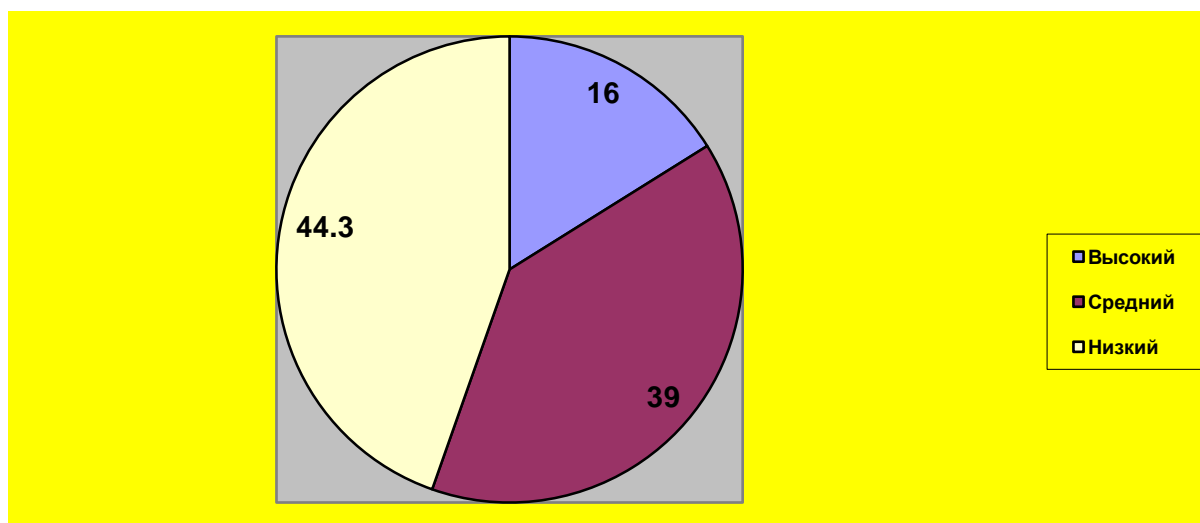
Мониторинг детского развития проведен на основе оценки развития интегративных качеств ребенка. Основная задача мониторинга – выявить индивидуальные особенности развития каждого ребенка и при необходимости составить индивидуальный маршрут образовательной работы с ребенком для максимального раскрытия потенциала детской личности.

Мониторинг детского развития включает в себя оценку физического развития ребенка, состояния его здоровья, а также развития общих способностей: *познавательных, коммуникативных и регуляторных*.

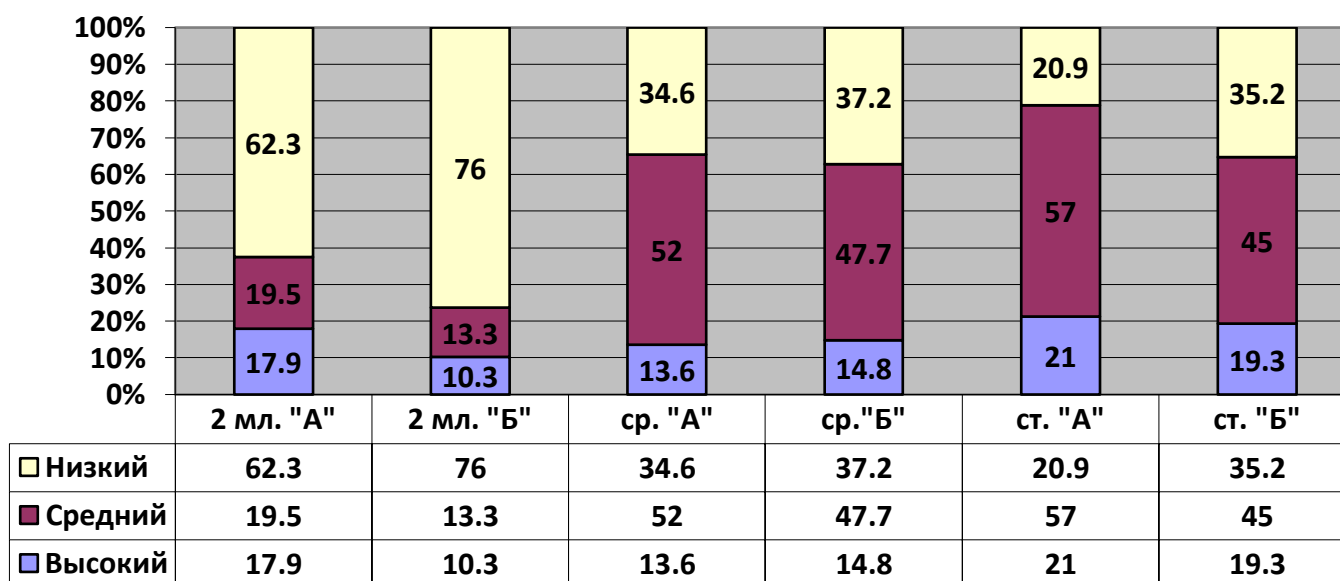
В процессе мониторинга исследованы физические, интеллектуальные и личностные качества ребенка путем наблюдений за ребенком, бесед, экспертных оценок, и др.

Результаты мониторинга детского развития за 2016-2017 учебный год.

Всего по детскому саду



Сравнительный анализ по группам



Вывод: результаты мониторинга овладения воспитанниками дошкольного образовательного учреждения программным материалом по образовательным

областям и развитию интегративных качеств за 2016-2017 учебный год являются удовлетворительными.

В начале учебного года по результатам мониторинга определена зона образовательных потребностей каждого воспитанника. Это позволило осуществить планирование образовательного процесса с учетом его индивидуализации.

В конце учебного года сделаны выводы о степени удовлетворения образовательных потребностей детей и о достижении положительной динамики самих образовательных потребностей.

По результатам педагогической диагностики дети показали положительный результат усвоения программного материала. Такие результаты достигнуты благодаря использованию в работе методов, способствующих развитию самостоятельности, познавательных интересов детей, созданию проблемно-поисковых ситуаций.

Вывод: организация образовательного процесса в детском саду осуществляется в соответствии с годовым планированием, с основной общеобразовательной программой дошкольного образования на основе ФГОС и учебным планом организованной образовательной деятельности. Количество и продолжительность организованной образовательной деятельности устанавливаются в соответствии с санитарно-гигиеническими нормами и требованиями.

1.4. Оценка организации учебного процесса.

Общая численность воспитанников, осваивающих образовательную программу дошкольного образования в 2016- 2017 учебном году составило 232 детей в возрасте от 3 до 6 лет .

В МБДОУ «Детском саду «Седарчий» функционирует 6 групп общеразвивающей направленности.

Воспитательно-образовательная работа организуется в соответствии с Образовательной программой.

Образовательная деятельность планируется согласно сетке ООД, утверждённой на педсовете. Организованная образовательная деятельность организуется с 1 сентября по 31 мая.

Работа в группе организуется по перспективному планированию, разработанному педагогом ДОУ, принятому на педагогическом совете, утверждённому приказом заведующего. Содержание перспективного планирования соответствует учебному плану.

Количество и продолжительность образовательной деятельности устанавливаются в соответствии с санитарно-гигиеническими нормами и требованиями, регламентируются учебным планом.

При составлении циклограммы организованной образовательной деятельности соблюдены перерывы продолжительностью не менее 10 минут, предусмотрено время для физкультурных минуток, двигательных пауз. В комплексы педагог включает корригирующие упражнения на осанку, зрение, плоскостопие, дыхательные упражнения.

В учреждении функционирует система методической работы: разрабатывается и утверждается на педагогическом совете ежегодный план воспитательно-образовательной работы. План разрабатывается с учетом анализа предыдущей деятельности, включает все необходимые разделы, что позволяет ДОУ постоянно осваивать новый уровень развития, используются различные формы методической работы с кадрами.

Контроль за ходом и результатами воспитательно-образовательной работы с детьми во всех возрастных подгруппах ДОУ осуществляется целенаправленно, носит системный характер.

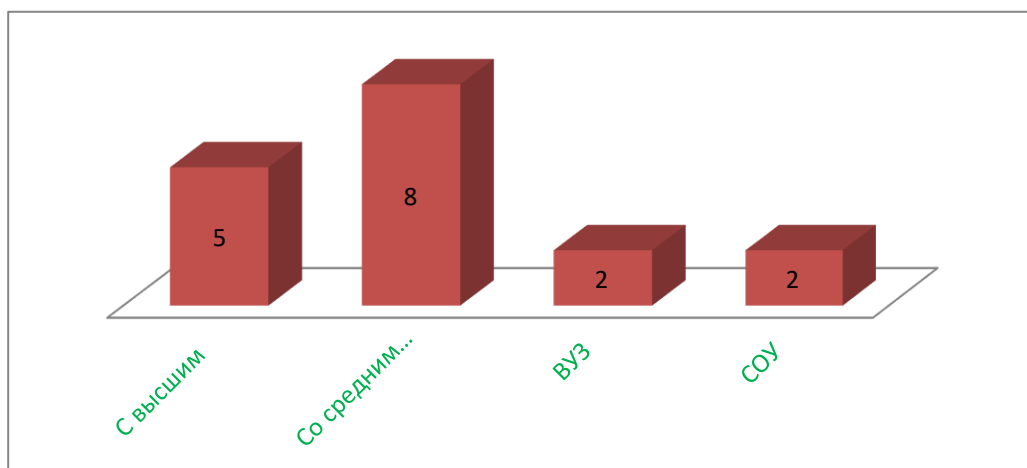
Вывод: Учебный процесс в ДОУ организован в соответствии с требованиями, предъявляемыми законодательством к дошкольному образованию и направлен на сохранение и укрепление здоровья воспитанников, предоставление равных возможностей для полноценного развития каждого ребёнка.

1.5. Оценка кадрового обеспечения.

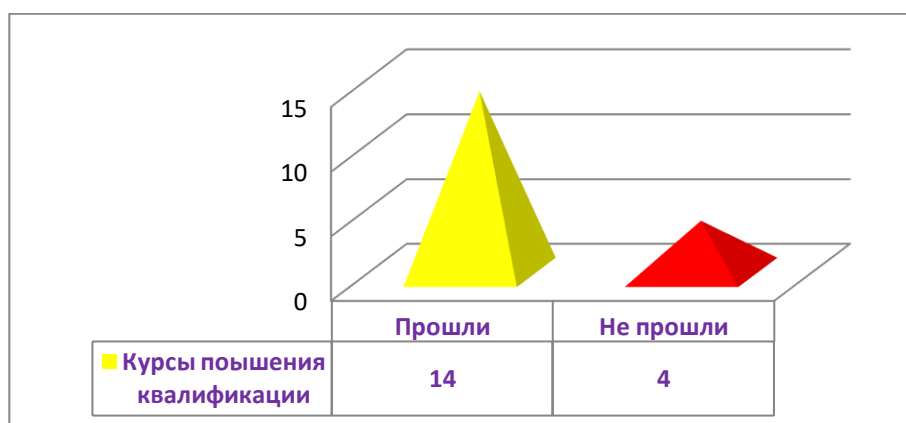
В детском саду работает 17 педагогических работников.

Образовательный уровень педагогических кадров.

Общее количество педагогов	Педагоги с высшим образованием	Педагоги со средним профессиональным образованием	Обучаются	
			ВУЗ	СОУ
17	5	8	2	2

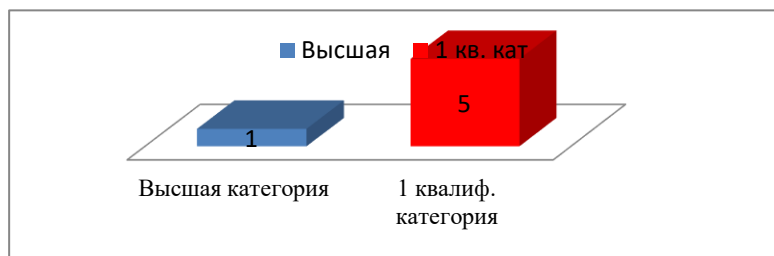


Курсы повышения квалификации по ФГОС прошли 13 (76,4%) педагогов, не прошли 4- это вышедшие с декретного отпуска-2 и молодые педагоги-2.



Характеристика педагогических кадров по категориям

Общее количество педагогов	Педагоги с высшей квалификационной категорией	Педагоги с первой квалификационной категорией
17	1 (5,8%)	5 (29,4%)



Вывод: Образовательная деятельность в ДООУ организована в соответствии с требованиями, предъявляемыми законодательством к дошкольному образованию и направлена на сохранение и укрепление здоровья воспитанников, предоставление равных возможностей для полноценного развития каждого ребёнка. Воспитатель обладает основными компетенциями, необходимыми для создания условий развития детей в соответствии с ФГОС ДО.

1.6. Оценка учебно – методического обеспечения.

За 2016-2017 учебный год значительно увеличилось количество наглядных пособий за счёт учебных расходов: приобретены дидактические наглядные материалы, спортивный инвентарь.

Информационное обеспечение образовательного процесса ДООУ включает:

1. 2 компьютера, на которых ведется работа с текстовыми редакторами, с Интернет ресурсами;
2. С целью взаимодействия между участниками образовательного процесса (педагог, родители, дети), создан сайт ДООУ, на котором размещена информация, определённая законодательством.
3. С целью осуществления взаимодействия ДООУ с органами, осуществляющими управление в сфере образования, с другими учреждениями и организациями активно используется электронная почта, сайт учреждения.

Информационное обеспечение существенно облегчает процесс документооборота, делает образовательный процесс более содержательным, интересным, позволяет использовать современные формы организации взаимодействия педагога с детьми, родителями (законными представителями).

1.7. Оценка материально – технической базы.

Воспитательно-образовательный процесс осуществляется в здании общей площадью 4070 кв.м.

Площадь земельного участка составляет 3293,6 кв.м. Участки освещены, имеют игровые площадки. Территория вокруг детского сада озеленена различными видами деревьев и кустарников, имеются цветники, огород. Имеется площадка для подвижных игр и тихого отдыха. Для защиты детей от солнца и осадков оборудованы веранды, на территориях игровых площадок имеется игровое оборудование.

Проблема: для 6 групп-3 веранды.

Здание учреждения типовое 2-х этажное 2009 года постройки. Здание учреждения имеет набор помещений: 6 групповых помещений с отдельными спальнями, музыкально - спортивный зал, кабинет медицинской сестры, кабинет заведующего, методический кабинет, кабинет психолога, пищеблок, коридоры, технические и служебные помещения.

В детском саду соблюдается принцип групповой изоляции. Групповые помещения включают: рабочую зону с размещенными учебными столами для воспитанников, рабочую зону воспитателя, дополнительное пространство для размещения учебно-наглядных пособий, технических средств обучения, зону для игр и возможной активной деятельности.

Спальни оборудованы стационарными кроватями. Туалетных комнат только 2 ,на каждом этаже. Присутствует острая нехватка санузлов.

Имеются технические средства обучения:

1. Компьютеры – 2
2. Принтер – 2;
3. Телевизоры – 6;
4. Музыкальный центр – 1;
5. Синтезатор-1;
6. Спортивно-игровое оборудование;
7. Иллюстративный материал (репродукции классических произведений живописи, сюжетные и предметные картинки, пейзажные иллюстрации и т.д.);
8. Видеокамера

Соблюдение в ДООУ мер противопожарной и антитеррористической безопасности.

Основным нормативно-правовым актом, содержащим положение об обеспечении безопасности участников образовательного процесса, является закон РФ №273-ФЗ от 29.12.2012г. «Об образовании в Российской Федерации», который в п.3 ч.3 ст.32 устанавливает ответственность образовательного учреждения за жизнь и здоровье воспитанников и работников учреждения во время образовательного процесса.

Основными направлениями деятельности администрации детского сада по обеспечению безопасности в детском саду являются:

- пожарная безопасность;
- антитеррористическая безопасность;
- обеспечение выполнения санитарно-гигиенических требований;
- охрана труда.

Обеспечение условий безопасности выполняется локальными нормативно-правовыми документами: приказами, инструкциями, положениями.

В соответствии с требованиями действующего законодательства по охране труда с сотрудниками систематически проводятся разного вида инструктажи: вводный (при поступлении на работу), первичный (с вновь поступившими), повторный, что позволяет персоналу владеть знаниями по охране труда и технике безопасности, правилами пожарной безопасности, действиям в чрезвычайных ситуациях. С воспитанниками детского сада проводятся беседы по технике безопасности, игры по охране здоровья и безопасности, направленные на воспитание у детей сознательного отношения к своему здоровью и жизни. В уголке для родителей помещается информация о детских заболеваниях, мерах предупреждения, профилактических мероприятиях по детскому дорожно-транспортному и бытовому травматизму. Ежедневно ответственными лицами осуществляется контроль с целью своевременного устранения причин

Состояние территории ДООУ удовлетворительное

Выводы:

Методическая работа ведется в соответствии с годовым и учебными планами ДОУ, планом управления образования. Идет совершенствование учебно - методического, библиотечно-информационного и материально - технического обеспечения.

1.8 Функционирование внутренней системы оценки качества образования.

В детском саду проводятся внешняя оценка воспитательно-образовательной деятельности (родителями) и внутренняя (мониторинг). Цель контроля: оптимизация и координация работы всех структурных подразделений детского сада для обеспечения качества образовательного процесса. В детском саду используются эффективные формы контроля:

- различные виды мониторинга: управленческий, медицинский, педагогический,
- контроль состояния здоровья детей,

Контроль в детском саду проходит через все структурные подразделения и направлен на следующие объекты:

- охрана и укрепление здоровья воспитанников,
- воспитательно-образовательный процесс,
- кадры, аттестация педагога, повышение квалификации,
- взаимодействие с социумом,
- административно-хозяйственная и финансовая деятельность,
- питание детей,
- техника безопасности и охрана труда работников и жизни воспитанников.

Вопросы контроля рассматриваются на общих собраниях работников, педагогических советах.

С помощью тестов, анкет, бесед изучается уровень педагогической компетентности родителей, их взгляды на воспитание детей, их запросы, желания, потребность родителей в дополнительных образовательных услугах. Периодически

изучая, уровень удовлетворенности родителей работой ДОО, корректируются направления сотрудничества с ними.

В конце учебного года администрация Детского сада традиционно проводит анкетирование родителей с целью:

— выявления удовлетворенности родителей образовательной работой;— изучения отношения родителей к работе ДОО;— выявление сильных и слабых сторон работы ДОО.

Результаты анкетирования родителей показали: все родители считают работу детского сада удовлетворительной, их полностью удовлетворяют условия воспитательно-образовательной работы, присмотра и ухода, режим пребывания ребенка в детском саду, питание.

Внутренняя оценка осуществляется мониторингом, контрольными мероприятиями. С целью информирования родителей об организации образовательной деятельности в ДОО оформлены информационные стенды, проводятся совместные мероприятия детей и родителей, праздники, досуги, совместные образовательные проекты.

Вывод: Система внутренней оценки качества образования функционирует в соответствии с требованиями действующего законодательства.

1.9. Оценка медицинского обеспечения образовательного процесса.

Оздоровительная работа в ДОО проводится на основе нормативно – правовых документов:

— ФЗ № 52 «О санитарно-эпидемиологическом благополучии населения».

— СанПиН 2.4.1.3049-13 «Санитарно-эпидемиологические требования к устройству, содержанию и организации режима работы дошкольных организациях».

В ДОО создан комплекс гигиенических, психолого-педагогических и физкультурно-оздоровительных системных мер, обеспечивающих ребенку

психическое и физическое благополучие, комфортную моральную и бытовую

среду. Для занятий с детьми имеется оборудование. В группах имеются спортивные уголки, но нет достаточного количества разнообразного спортивно-игрового оборудования.

Педагогами проводятся как традиционные, так и нетрадиционные физкультурные занятия: дыхательная гимнастика, пальчиковая гимнастика. На физкультурных занятиях осуществляется индивидуально-дифференцированный подход к детям — при определении нагрузок учитывается уровень физической подготовки и здоровья. Систематически проводятся утренняя гимнастика, закаливание, подвижные игры на прогулке, физкультминутки на занятиях, физкультурные праздники и развлечения.

Большая роль в пропаганде физкультуры и спорта отводится работе с родителями. Медицинское обслуживание воспитанников проводится по трем направлениям:

- оздоровительная работа;
- лечебно-профилактическая работа;
- организационно-методическая работа.

В осенне-зимний период осуществляются мероприятия по подготовке детского организма к сезонным инфекциям (противогриппозная профилактика, прививка против гриппа, витаминотерапия).

Для родителей проводились консультации «Профилактика гриппа и ОРВИ», «Профилактика острых кишечных инфекций», оформлялись стенды с материалами на тему профилактики и предотвращения инфекционных заболеваний, оказанию первой помощи.

1.10 Оценка условий для организации питания.

В детском саду 4-х разовое питание разработано примерное 10-ти дневное меню, на основе физиологических потребностей в пищевых веществах.

Для организации питания детский сад располагает помещениями кухни, кладовой. Пищеблок расположен на 1-ом этаже и имеет отдельный вход для загрузки продуктов, доставка которых производится в соответствие с заключенными муниципальными контрактами.

Хранение продуктов, качество питания соответствует нормам «СанПиН». Принимаемая продукция поступает с необходимой документацией и допустимыми сроками годности.

Контроль качества питания осуществляют специалисты «Роспотребнадзора», администрация, бракеражная комиссия МБДОУ «Детский сад «Седарчий».

2. Показатели деятельности ДОУ

№ п/п	Показатели	Единица измерения
1.	Образовательная деятельность	
1.1	Общая численность воспитанников, осваивающих образовательную программу дошкольного образования, в том числе	232 человек
1.1.1	В режиме полного дня (12 часов)	232 человек
1.1.2	В режиме кратковременного пребывания (3-5 часов)	0 человек
1.1.3	В семейной дошкольной группе	0 человек
1.1.4	В форме семейного образования с психолого-педагогическим сопровождением на базе дошкольной образовательной организации	0 человек
1.2	Общая численность воспитанников в возрасте до 3 лет	0 человек
1.3	Общая численность воспитанников в возрасте от 3 до 6 лет	232 человек
1.4	Численность/удельный вес численности воспитанников в общей численности воспитанников, получающих услуги присмотра	232 человек /100 %

	и ухода:	
1.4.1	В режиме полного дня (12 часов)	232 человек /100 %
1.4.2	В режиме продлённого дня (12 часов)	0 человек/0%
1.4.3	В режиме круглосуточного пребывания	0 человек/0%
1.5	Численность/удельный вес численности воспитанников с ограниченными возможностями здоровья в общей численности воспитанников, получающих услуги:	0 человек/0%
1.5.1	По коррекции недостатков в физическом и (или) психическом развитии	0 человек/0%
1.5.2	По освоению образовательной программы дошкольного образования	0 человек/0%
1.5.3	По присмотру и уходу	0 человек/0%
1.6	Общая численность педагогических работников, в том числе:	17 человек
1.6.1	Численность/удельный вес численности педагогических работников, имеющих высшее образование	5 человек/ 29%
1.6.2	Численность/удельный вес численности педагогических работников, имеющих высшее образование педагогической направленности (профиля)	5 человек/ 29%
1.6.3	Численность/удельный вес численности педагогических работников, имеющих среднее профессиональное образование	8 человек/ 47%
1.6.4	Численность/удельный вес численности педагогических работников, имеющих среднее профессиональное образование педагогической направленности (профиля)	8 человек/ 47%
1.7	Численность/удельный вес численности педагогических работников, которым по результатам аттестации присвоена квалификационная категория, в общей численности педагогических работников, в том числе:	6 человек/ 35%
1.7.1	Высшая	1 человек/ 6%
1.7.2	Первая	5 человек/ 29%
1.8	Численность/удельный вес численности педагогических работников в общей численности педагогических работников,	17 человек/ 100%

	педагогический стаж работы которых составляет:	
1.8.1	До 5 лет	7 человек/41 %
1.8.2	Свыше 30 лет	0 человек/0%
1.9	Численность/удельный вес численности педагогических работников в общей численности педагогических работников в возрасте до 30 лет	5 человек/ 29%
1.10	Численность/удельный вес численности педагогических работников в общей численности педагогических работников в возрасте от 55 лет	0 человек/0%
1.11	Численность/удельный вес численности педагогических и административно-хозяйственных работников, прошедших за последние 5 лет повышение квалификации/профильную переподготовку по профилю педагогической деятельности или иной осуществляемой в образовательной организации деятельности, в общей численности педагогических и административно-хозяйственных работников	14 человек/ 82 %
1.12	Численность/удельный вес численности педагогических и административно-хозяйственных работников, прошедших повышение квалификации по применению в образовательном процессе федеральных государственных образовательных стандартов в общей численности педагогических и административно-хозяйственных работников	13 человек/ 76 %
1.13	Соотношение «педагогический работник/воспитанник» в дошкольной образовательной организации	17 / 232 человек
1.14	Наличие в образовательной организации следующих педагогических работников:	
1.14.1	Музыкального руководителя	Да
1.14.2	Инструктора по физической культуре	Да
1.14.3	Учителя-логопеда	Нет
1.14.4	Логопеда	Нет
1.14.5	Учителя-дефектолога	Нет
1.14.6	Педагога-психолога	Да
2.	Инфраструктура	
2.1	Общая площадь помещений, в которых осуществляется образовательная деятельность, в расчёте на одного воспитанника	2,1 кв. м
2.2.	Площадь помещений для организации	0

	дополнительных видов деятельности воспитанников	
2.3	Наличие физкультурного зала	Да
2.4	Наличие музыкального зала	Да
2.5	Наличие прогулочных площадок, обеспечивающих физическую активность и разнообразную игровую деятельность воспитанников на прогулке	Да

Заведующий _____ Х. А. Межидова